





Nos partenaires



Villa Gillet
Lyon / Auvergne-Rhône-Alpes



interstices
Structure Territoires Innovation
Culture et Santé en Auvergne-Rhône-Alpes





**Avec l'aide de la Direction
régionale des affaires culturelles
Auvergne-Rhône-Alpes,
de la Région Auvergne-Rhône-Alpes
et de l'Agence régionale de santé
Auvergne-Rhône-Alpes dans le cadre
du programme régional Culture et Santé,
animé par Interstices et mis en place
avec l'Association Mouvements
au sein du Centre de lutte
contre le cancer Jean PERRIN.**



Ce que vous avez entre les mains (re)lie
des fragments de mots,
de visages, de corps.

Comme une tentative de réconciliation entre
les mondes du féminin et du masculin provo-
quée (renforcée) par un élément catalyseur :
la maladie. Une des nombreuses épreuves qui
peuvent jalonner nos existences et bousculer
nos croyances.

Nous retrouvons partout dans notre société
ces allers-retours entre les genres, ces ques-
tionnements profonds sur nos identités, sur la
façon d'apparaître aux autres.

Placer une programmation artistique sous
le signe du Féminin et du Masculin,
c'est aussi faire référence aux mythes
fondateurs qui nous constituent.

L'anthropologue Françoise Héritier évoque « ces
mondes excellents » des mythes « faits de parties
autonomes unisexuées, femmes d'un côté, homme de
l'autre, où tous jouissaient des mêmes capacités et des
mêmes modes de vie, chaque groupe sexué se reprodui-
sant seul, à l'identique ».

À travers des textes, des dessins et d'autres formes artistiques qui ne sont pas visibles ici mais dont vous pouvez percevoir les traces, nous avons voulu tourner notre regard et tendre l'oreille vers ce trouble qui peut nous saisir si souvent et ici, lui rendre une place centrale.

Enfin, ce livret est peut-être la meilleure occasion de partager et de remercier toutes celles et ceux qui ont permis à cette programmation d'infuser. De la confiance accordée par les patients au regard incroyablement fécond des artistes et intervenants, sans oublier le dévouement des équipes de ce lieu singulier qu'est le Centre Jean PERRIN.

Belle déambulation à vous,

Pauline Vigey

Présidente de l'association Mo(uve)ments



J'explore la question du genre, du féminin et du masculin, en partant d'un constat : la maladie vient en effraction dans le corps, le bouleverse, elle porte atteinte aux codes ainsi qu'à l'être dans son intimité.

J'ai imaginé un questionnaire à l'attention de la communauté hospitalière, pour parcourir la surface des êtres, dedans et dehors. Intuitivement j'ai tracé, modelé, ébauché un autre dialogue, plus sensible : m'intéressant aux contours, superposant des images fantômes ou narratives. J'ai scruté le corps, entier et fragmenté, en invitant les gens à devenir modèles, à dialoguer ensemble dans leur propre corps à corps pour incarner le rapport homme/femme au moment même, au sein de l'hôpital.

Chaque témoignage m'aide à sortir de ma conception féminine, de fait, de la question du genre. Je cherche au-delà des attributs sexuels, afin d'échapper à notre vision traditionnellement binaire du féminin et du masculin.

Monsieur ou madame ?

Les stigmates de la maladie remettent parfois en cause les présupposés. Le patient lui-même peut se vivre comme simple être vivant, bien au-delà du genre, sa féminité ou sa masculinité ne le définissent plus. La métamorphose des corps tranche aussi la question, pour soi, pour l'autre. Le regard distribue ces rôles, l'être en dispose.

De ces échanges résultent une production picturale et sculpturale, ainsi qu'une production expérimentale commune entre patients et artiste.

Je remercie X et Y pour cet échange d'un autre ton, j'ai découvert avec eux un univers pictural ainsi que musical des plus sensibles, merci aux modèles pour leur patience et leur implication. Je remercie aussi vivement toutes les personnes qui ont collaboré à cette résidence de quatre mois d'immersion à l'hôpital.

Elles sont nombreuses : patients, familles, personnels administratifs, agents d'entretiens, soignants, et l'Association Culturelle Mouvements qui a porté le projet, le Centre Jean PERRIN qui a accueilli mes recherches, et mon atelier. Merci à l'ERI qui a organisé mes rencontres dans les services et avec les patients.

Anne ROCHE

Artiste plasticienne

Mon corps
c'est l'hôte
d'un petit crabe
d'un autre petit corps
cellulaire
qui est censé dormir

Ce mal(e) est en cage
Tel un lion,
il fait des va-et-vient
Mais la cage est
fragile

Je découvre une sorte
de plaisir supplémentaire
que je n'avais jamais connu
et je regrette bien de n'avoir
pas pris plus soin
de mon corps avant

Madame
ou Monsieur ?

La force
d'un homme est sa
capacité à ne pas
exprimer ses sentiments
dans la souffrance.
La force d'une femme est
d'apprendre à souffrir et
pleurer pour être belle

Le crépuscule approchant,
on a une certaine tendance à revisiter son passé.
Je retrouve le petit garçon que j'étais

J'ai toujours cherché une certaine
intensité d'existence.

Je la vis encore plus fortement aujourd'hui.
Je sais maintenant que chaque jour peut être
le dernier.

Dans tous les cas,
je sais que mes lendemains
sont moins nombreux que mes hiers.

Je découvre mon corps après certaines courbatures
après certaines séances de sport
je m'aperçois que je ne le connaissais pas très bien

Ça aussi c'est une découverte
Soigner le corps
c'est aussi soigner
l'âme

Face aux difficultés,
on se doit de prêter
nos pensées aux autres

Mon appétit de rencontre s'est accentué.
Je suis plus disponible, à l'écoute
et je suis plus aussi
dans la sincérité de
mes propres paroles















**Que pourrons-nous vivre
demain ?**

**Ne pouvoir donner que des signes
Des signes de nos ressentis**

**Foncer pour rester
à la même place
dans un présent qui
Fuit sans cesse.**

**Faible il commande
Fort il obéit**

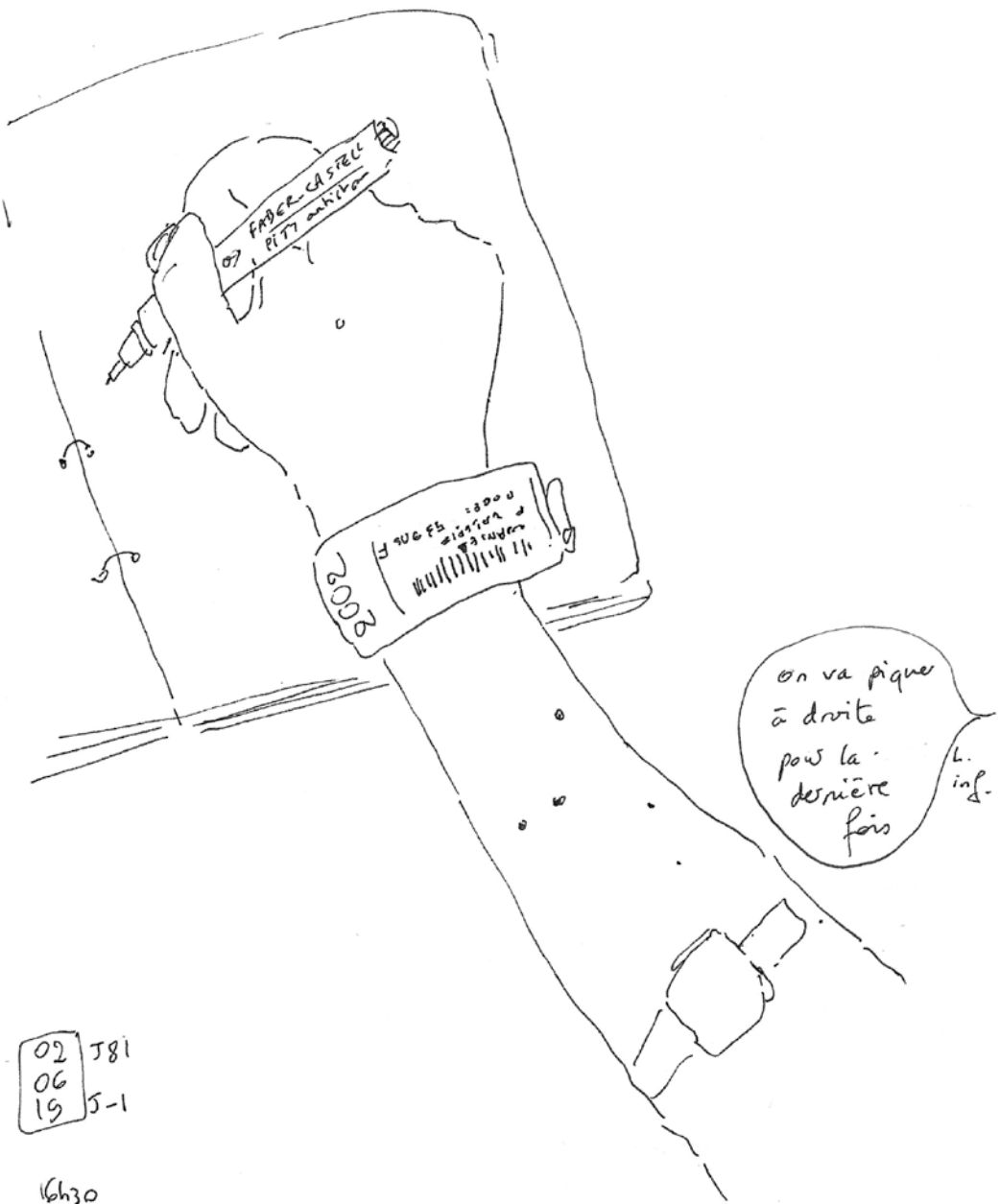
**Que peut-on vivre ?
Un travail ?
Une mission ?
Un combat ?
Une durée ?**

**Cet état
exacerbe
sa sensibilité**

**un paysage indéfini
Un estuaire.**

**Achever
sa métamorphose
féminine ou masculine**

**Subtil,
comme le battement d'ailes
d'un papillon**



02	J81
06	
19	5-1

16h30

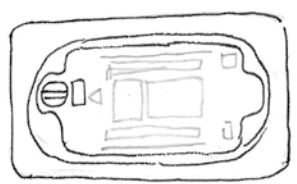
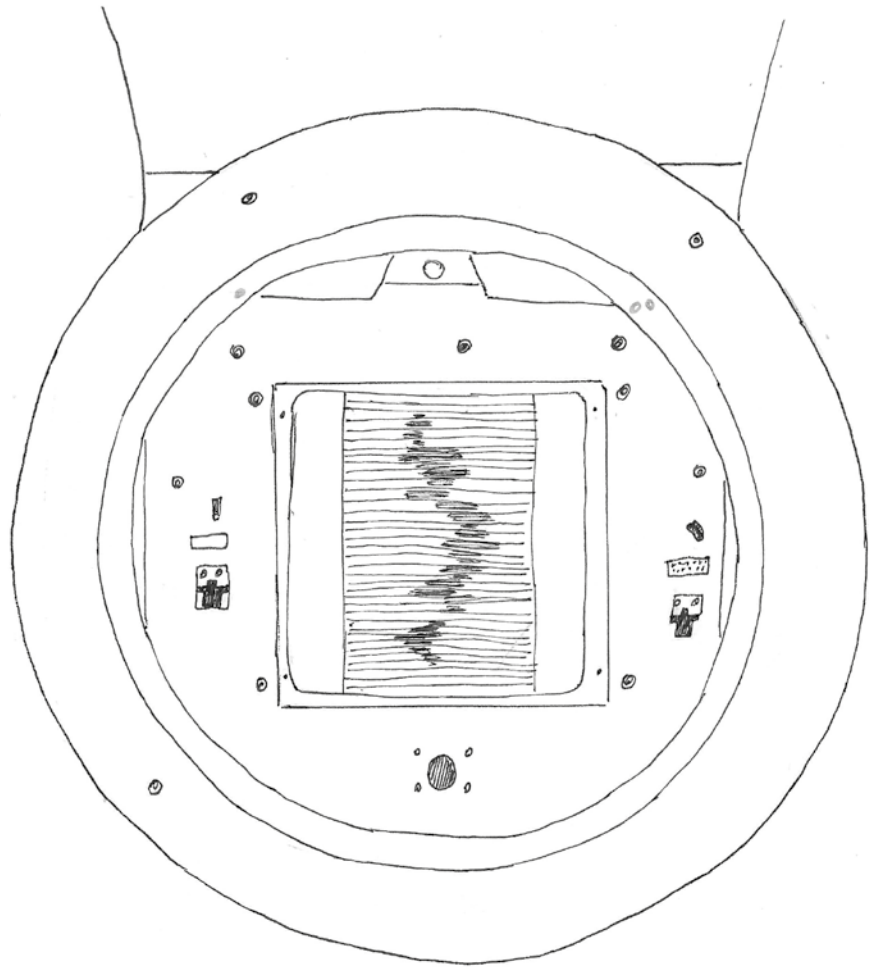


Le ciel
est
par-dessus
Le toit
si bleu
si calme

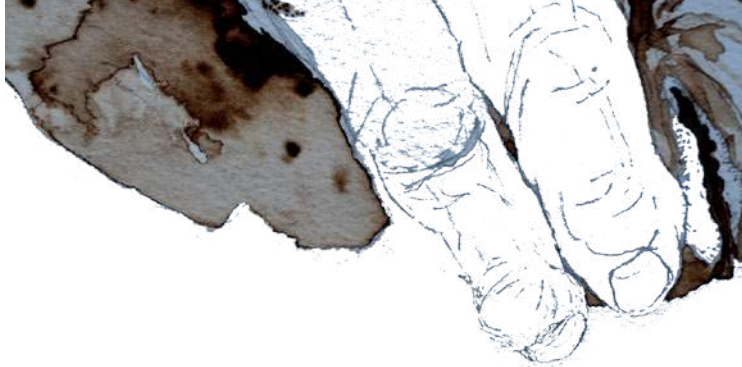
22
04
19

Nouvelle organisation de
la chambre, pour ajouter
la télé et son antenne.

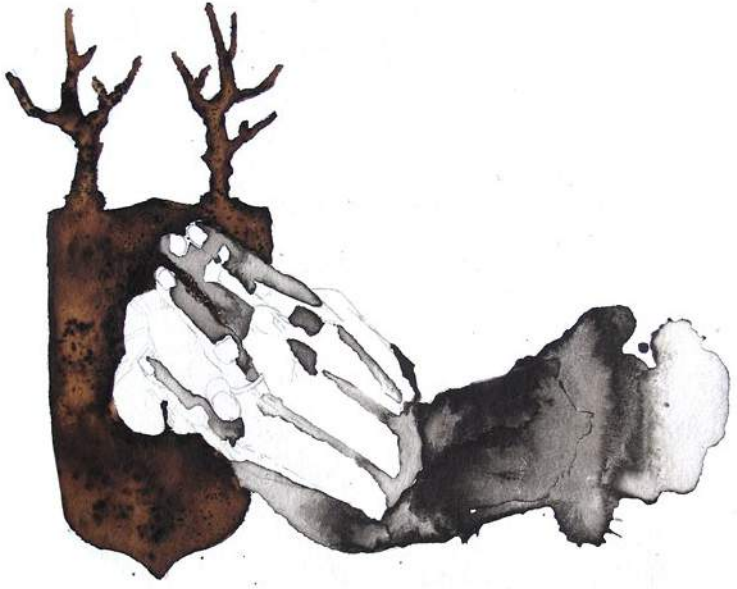


















**Se sentir
plus serein**

**Se réinventer
éternellement**

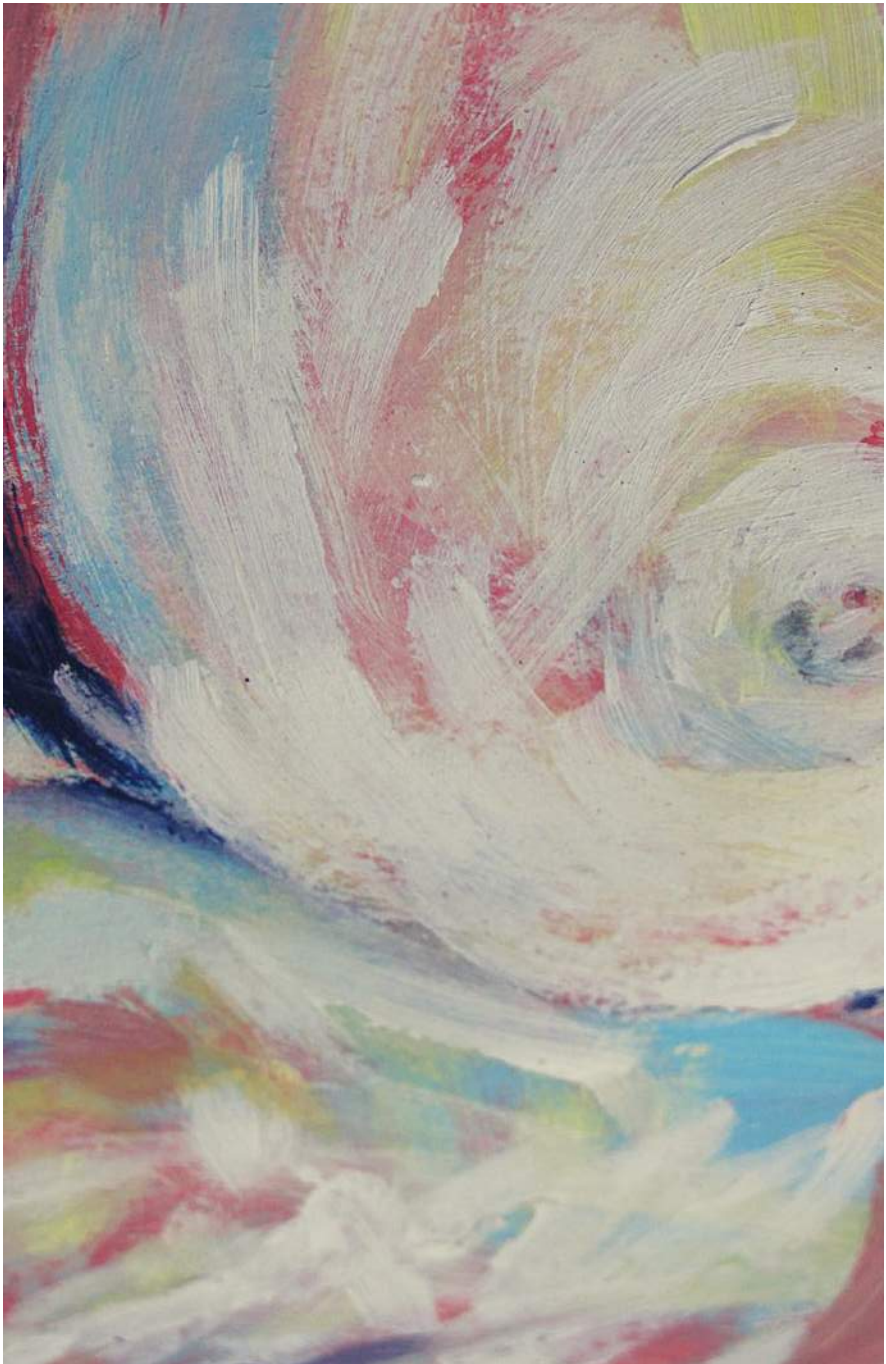
**Il devient plus attentif
humainement**

**Ne plus se situer
dans le TEMPS
dans l'ESPACE
Dans les relations
HUMAINES.**

**Mener un
Bouleversement
du regard
Extérieur
sur soi**

**Se trouver en
Déséquilibre
de l'être**

**Retourner à la
SOURCE**



Contacts

MO(UVE)MENTS

Pauline VIGEY

associationmouvements@gmail.com



Magali SOBKOWICZ

magali.sobkowicz@clermont.unicancer.fr

04 73 27 82 13

Conception du livret : Julien OMGBA EDOA

julien.edoa@gmail.com

**Ce travail propose
un cheminement poétique
qui rassemble :**

- Une partie des œuvres produites lors de la résidence de l'artiste plasticienne Anne Roche (AR),
- Les dessins de Valérie Fournier (VF), passionnée de croquis et modèle patiente,
- Des fragments de textes provenant de paroles de glanées lors de la résidence.

**Retrouvez la programmation de Culture et Santé 2021
sur nos réseaux sociaux et sur le site internet
du Centre Jean PERRIN.**



@assomouvements ou @CentreJeanPERRIN



@CLCCJeanPERRIN

www.cjp.fr



**FÉMININ
MASCULIN**

cheminement poétique